



Tampereen kaupunki

HIEDANRANNAN RAKENNETUN YMPÄRISTÖN SELVITYS, PÄIVITYS LOKAKUU 2021

OSA D: LIITEKARTAT



Liitekartat

Aikakausi

Alue ja kohteet:

- | | |
|---|-----------|
| 1. Hiedanrannan selvitysalueet | 2015 |
| 2. Hiedanrannan rakennus- ja kohdeluettelo <i>h</i> | 1885-2021 |

Historia ja maisema:

Historiassa

- | | |
|--|-----------|
| 3. Kartano tehdasmaisemassa, 1910/2015 | 1910/2015 |
| 4. Kylä tehdasmaisemassa, 1763/2015 | 1913-2015 |
| 5. Rakennusikäkartta <i>U</i> | 1885-2008 |

Maisemassa

- | | |
|--|------|
| 6. Tehtaan julkisivut (<i>Lisäys 2021</i>) | 2015 |
| 7. Tehdas Lielahden taajamamaisemassa <i>O</i> | 2015 |
| 8. Tehdas kaukomaisemassa (<i>Lisäys 2021</i>) | 2015 |
| 9. Näkymä kartanolta kaupunkiin | 2015 |

Kulttuurihistorialliset arvot:

Arvoalueet

- | | |
|--|----------------|
| 10. Lielahden rusthollin tontti ja Kraemerin puisto <i>O</i> | 1760-l, 1910-l |
| 11. Nottbekin kartanomiljö | 1890-l |
| 12. 1910-luvun tehdaspiha <i>h</i> | 1910-l |
| 13. Hävinnyt sotien jälkeinen moderni tehdaspiha <i>h</i> | 1940-1968 |
| 14. Teollisuusmaiseman kerrostumat | 1913-1985 |

Rakennukset

- | | |
|--|-----|
| 15. Rakennusten arvoluokat <i>h</i> | 1-3 |
| 16. Merkittävät sisätilat, arvoluokitukset (Päivitetty 2021) | 1-3 |

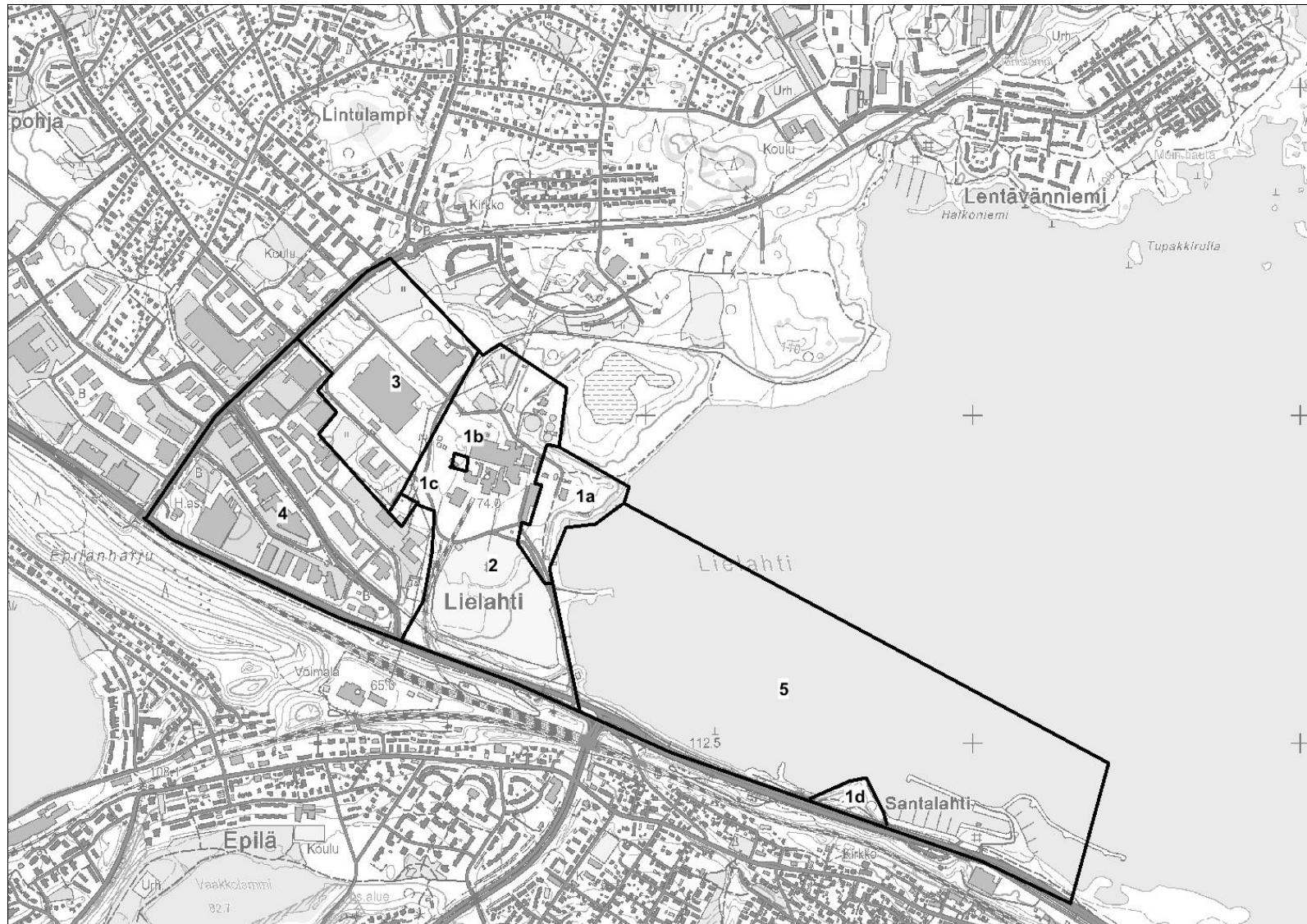
Historialliset tielinjat

- | | |
|---|------------------|
| 17. Kylä-, kartano- ja teollisuuskauden merkittävät tielinjat | 1763, 1910, 1938 |
|---|------------------|



LIITEKARTTA 1

HIEDANRANNAN SELVITYSALUEET



Hiedanrannan aluekokonaisuudet

- 1 a = Lielahden kartano
- 1 b = Lielahden kylätontti
- 1 c = Nottbeckin kappeli
- 2. Lielahden selluloosatehtaan alue
- 3. Uusien tehtaiden alue
- 4. Lielahden teollisuuskylä-liikekeskus
- 5. Hiedanlahden vesialue ja huvivenesatama

KUVAUS

1 a = Lielahden, Nottbeck –suvun kartano. 1880- ja 1890-luvulla rakennetusta kartanomiljööstä on säilynyt sen itäpää, johon kuuluvat kartanon päärakennus, puisto ja pieni osa talouspihaa ja puutarhaa.

1b = Lielahden kylätontti. Nottbeckien aikaa edelsi Lielahden kylästä 1600-luvulla muodostettu rustholli, jonka autioitunut asuintontti on tehdasalueiden keskellä.

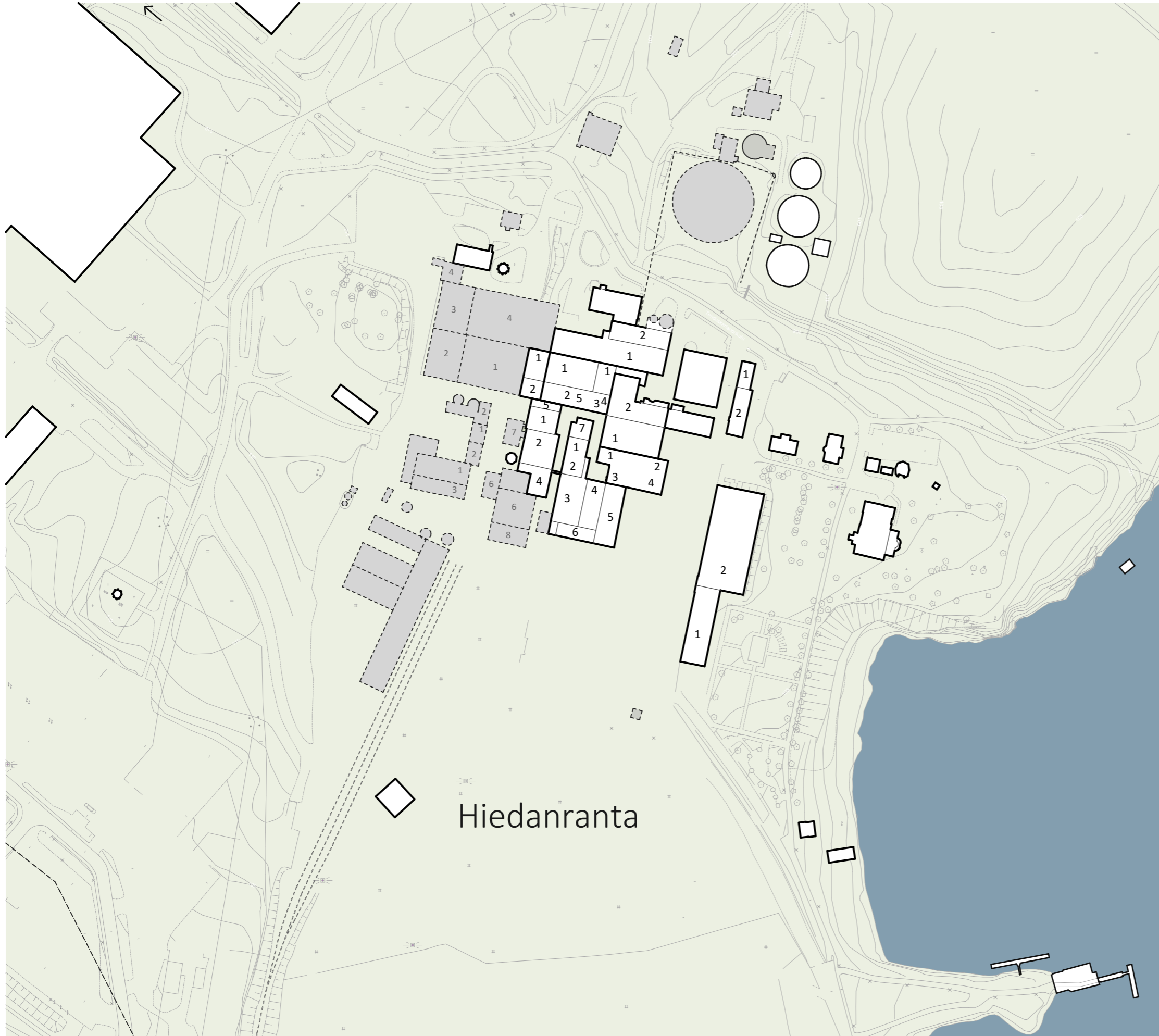
1c = Nottbeck –suvun hautausmaa ja kappeli, 1885.

1 d = Pölkkylänniemi. Autioitunut huvilatontti. Paikalla olleesta, Teiskoon 1970-luvulla siirretyn kansallisromanttisen huvilan pihapiiristä on säilynyt vähäisiä jäänteitä. Eteläpuolella on rinteessä puun vesistökujetuksen historiaan kuuluvia jäänteitä mm. 1800-luvun tukkiteiden sekä 1930-l ja 1960-l uittotunnelien.

2 = Lielahden selluloosatehdas ja varastoalueet 1913-2008

=

ttelo

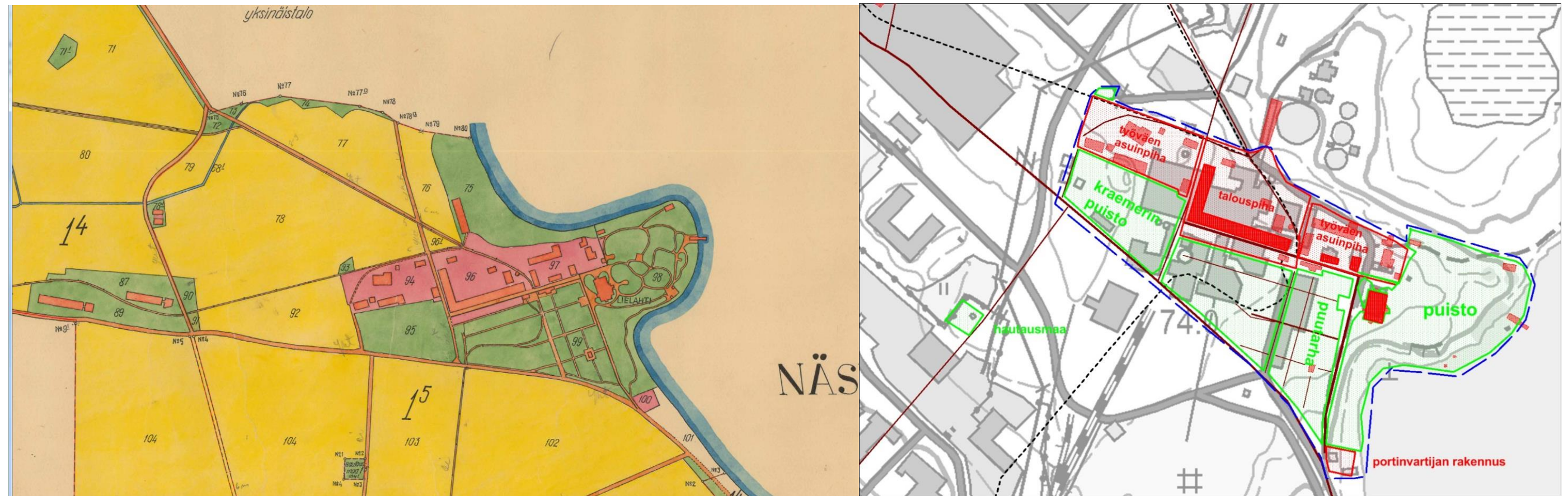


k

- h M ttori O tilan e
- o ttori
- u ttelukonttori
- u tta
- @ ttori tinvartijan talo
- h ttori
- h ttelu ttamo
- o ttori
- o ttori
- M tti
- + tti
- o tti
- o tti
- M ttämö tiosasto
- o tti
- o tti
- M k ttila
- O ttämö
- o Ktte npolttolaitos
- k tti
- h tti
- k tti
- + tti
- u - tinen pu tarha ttä
- M U
- o tti
- u tti
- M tti
- M tti
- = tti
-) oö
- U tti
- h tti
- h ttirakennus

Pienet numerot viittaavat rakennusten rakennusvaiheisiin, joista nro 1 on kunkin rakennuksen vanhin osa. Puretut tai purettavaksi aiotut rakennukset merkitty harmaalla.

LIITEKARTTA 3	HISTORIA: LIELAHDEN KARTANO TEHDASMAISEMASSA	i
----------------------	---	----------



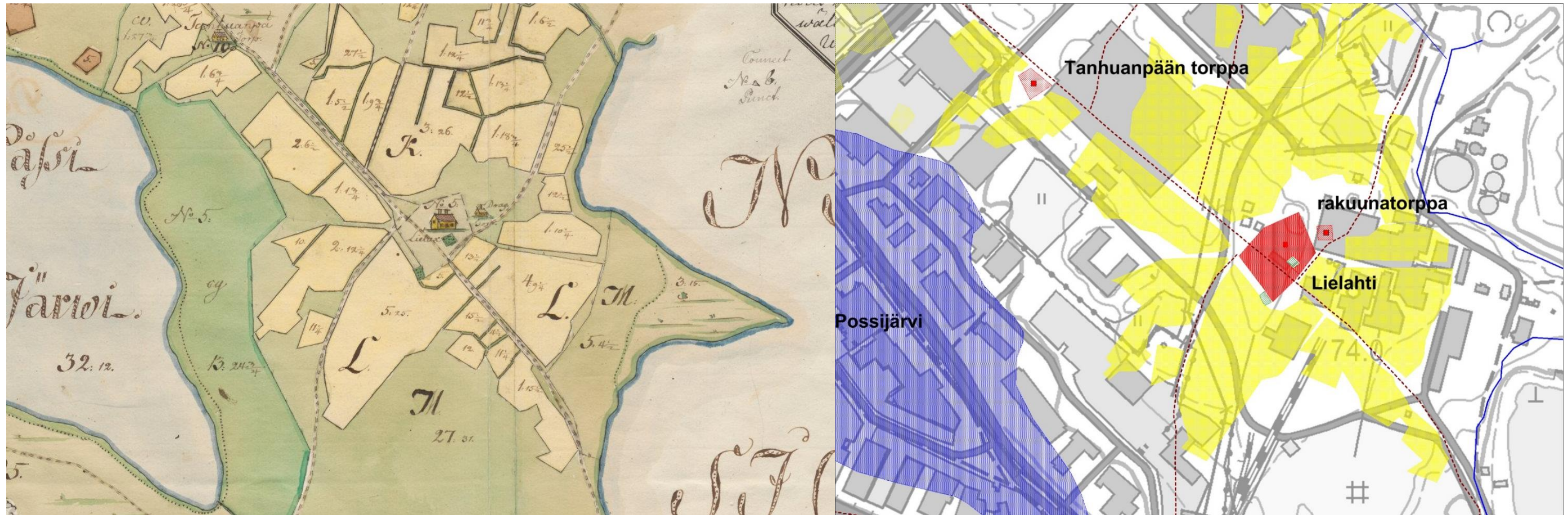
Vasemmalla kartta v. 1910/1913, joka on vanhin kartan pihapiiriä esittävä kartta. Oikealla nykkykartalle siirretyt v. 1910 kartan tiedot. Sininen katkoviiva = kartanoalue 1910. Vihreä viiva = kartan puistoalueet 1910. Punainen rasteri = kartan rakennukset 1910. Punainen viiva = kartan talouspihat. Musta katkoviiva = kartan kapearaiteinen junarata, ruskeat viivat = tiet ja kartan käytävät. Niemeen merkitty ns. englantilainen puutarha on jätetty merkitsemättä pohjakartan poikkeaman/ mittavirheiden vuoksi. Työväen asuin- ja talouspiha on tulkittu kartan ja vanhojen valokuvien perusteella, muut tekstit: puisto, puutarha ja Kraemerin puisto ovat kartan asiakirjasta.

HISTORIA	KUVAUS	MERKITYS
<p>Lielahden kylä perustettiin keskiajan lopulla. Kylän taloista muodostettiin 1680-luvulla ratsutila. Finlaysonin ruukinpatruuna Wilhelm von Nottbeck osti Lielahden ratsutilan 1872. Hänen ja hänen poikansa omistuksessa, (1890-1904) aikana tilasta rakennettiin edustava ja ajanmukainen, kartanomainen suurtila.</p>	<p>Kartanoalue jakautui 1910 selkeisiin kokonaisuuksiin. Kartan puisto- ja puutarha-alueet muodostivat yhtenäisen niemestä alkavan ketjun, jota rajasi eteläpuolella vanha Teivaalantie ja pohjoispuolella kartan talouspiha, joka käsitti myös työväen asuintiloja. Kartano sijoittui näiden rajapintaan. Teivaalantieltä oli johdettu neljä sisäänkäyntiä kartanoalueen eri osiin. Päätien muodosti portinvartijan rakennukselta alkava puukujanne, joka kartan jälkeen kääntyy seuraamaan pitkää navettaa. Reitti jakaa ja erottaa kartan puisto-, puutarha-, asuin- ja talousalueet ilmentäen myös aikakauden hierarkiaa. Vuonna 1913 sellutehtaan lähtökohtana oli kartan talouspihan suuri navetta (punainen rasteri) ja pihapiirin rakenne yleisesti. Huolimatta vuosikymmeniä kestäneestä teollisuusrakentamisesta, ovat kartan navetta, rajapinnat ja keskeiset akselit edelleen löydettävissä nykyisestä teollisuusmaisemasta. Ligniinitehtaan ja rautatien varastojen tuhoutumisen ja purkamisen jälkeen koko tehdaskokonaisuus mahtuu melkein kartan talouspihaan ja sen eteläpuoliseen puistoalueeseen.</p>	<p>Ilmiöt: Kylä-, rustholli-, kartano ja selluloosatehdas. Kartan puiston ja rakennusten koordinaatisto tehdään pohjana. Maiseman historia, kerrostumat ja historialliset rajapinnat. Avoimen ja rakennetun ympäristön historia.</p> <p>Toimenpidesuosituks: Vanhat tielinjat, kylän, kartan ja tehtaan historialliset piirteet ja aluerakenne tulisi säilyttää osana maiseman suurta tarinaa.</p> <p>Herkkyyks ja muutoksensietokyky: Kestää muutoksia, kulttuuriympäristön vahva, kerrostunut historia ja ominaispiirteet tulisi huomioida suunnittelussa.</p>

LIITEKARTTA 4

HISTORIA: KYLÄ TEHDASMAISEMAMASSA

AIKAKAUSI: 1763/2015



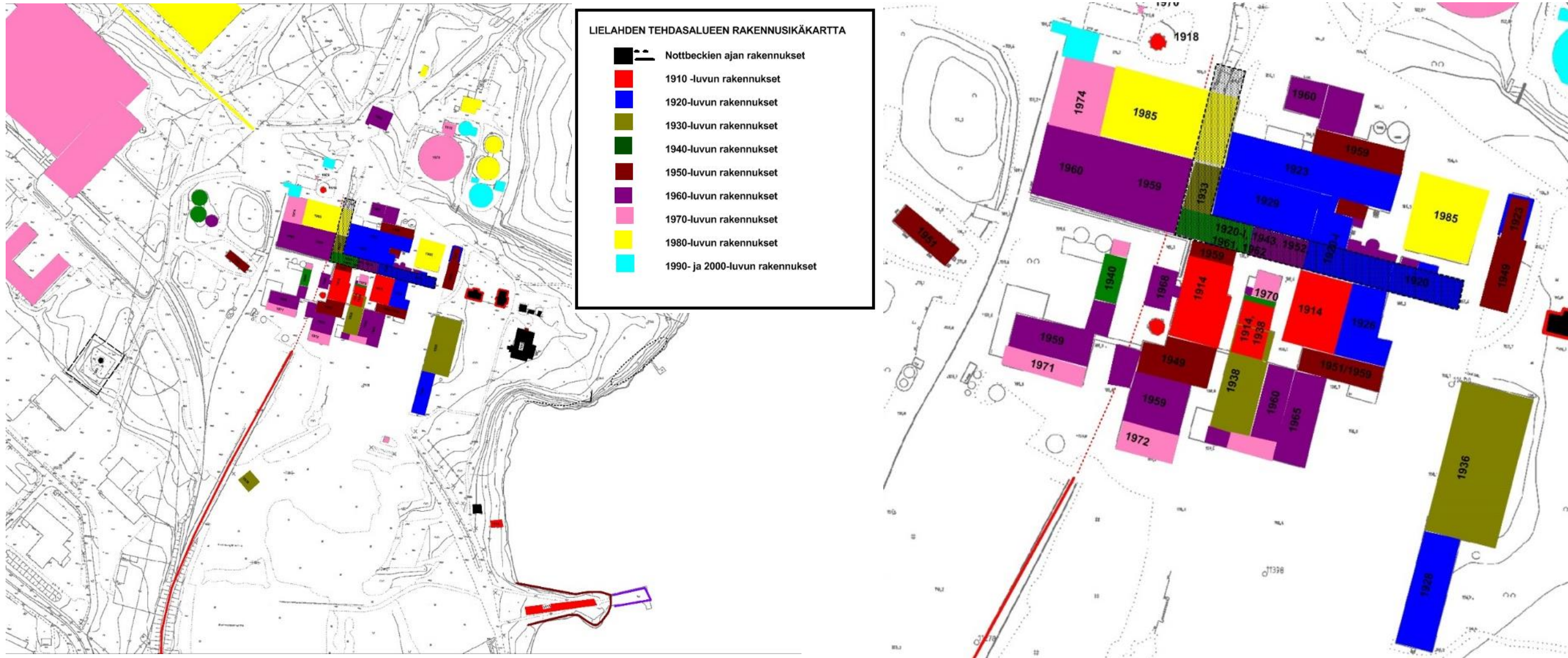
Vasemmalla Lielahden kylän isojakokartta v. 1763. Oikealla on nykykartalle siirretyt isojaon maisemaelementit. Punainen rasteri ja neliö = asuintontit ja rakennukset 1763, keltainen rasteri = pellot 1763, sininen rasteri = vesistöt 1763, ruskea pisteiviivat = kyläteitä 1763. Vanha kartta, Lielahden etc. isojakokartta, Daniel Hall 1763, KA. Kartan digitointi ja merkinnät nykykartalla: Kulttuuriympäristöpalvelut Heiskanen & Luoto Oy, Jari Heiskanen, Kalle Luoto.

HISTORIA	KUVAUS	MERKITYS
<p>Lielahden kylässä oli 1560-luvulla 6 taloa, joista muodostettiin rustholli 1600-luvulla. Rusthollin tontti tunnetaan 1729 ja 1763 kartoista, jolloin se oli tehdasalueen länsisivulla. Kylätontin halki kulki harjannetta seuraava kylätie jo 1700-luvulla. Myöhemmin, viimeistään Nottbeckkien kartanoaikana tilakeskus siirtyi lähemmäksi niemenkärkeä. Kartanoaikana (1910) vanha kylätontti oli puistoalueena.</p>	<p>Vanha kylätontti näkyy mäkenä vanhan tehdasalueen länsirajalla. Kylätontti on pääosin rakentamaton, osin puustosta raivattu mäki, jonka reunoille sijoittuu tehdasalueen rakennuksista Ligniinitehtaan konttori sekä muuntajakentän ja sprisäiliöiden jäänteet. Mäkeä on leikattu pohjois- ja itäsvulta tehdasalueen laajentuessa alueelle sotien jälkeen. 1700-luvun maisemasta nykypäiviin on säilynyt rakentamattoman mäen lisäksi lähinnä osa Teivaalantietä sekä osa Niemen kartanolle vievää kylätietä.</p>	<p>Ilmiöt: Maakirjakylä, rustholli, rakuunatorppa, kylätontti, kylätiet, puisto.</p> <p>Toimenpidesuosituks: Kylätontin ja puiston jäänteet, asema teollisuusmaisemassa olisi hyvä säilyttää osana maiseman historiaa</p> <p>Herkkyyks ja muutoksensietokyky: Kestää jossain määrin muutoksia, esim. kevyesti rakennettuna puistoalueena.</p>

LIITEKARTTA: 5

RAKENNUSIKÄKARTTA

RAKENNUSKERROSTUMAT 1885-2015



Karttaan on merkitty kartanon navetan rajaus. Navetta korvautui tehtaan uudisrakennuksilla 1920-, 1930- ja 1940-luvulla, jotka noudattavat pääosin navetan pohjan rajausta. Ainoastaan navetan pohjoispuoleisen päätyosan katosivat 1980-luvulla tehtaan muutostöissä.

LIITEKARTTA 6

MAISEMA: TEHTAAN JULKISIVUT



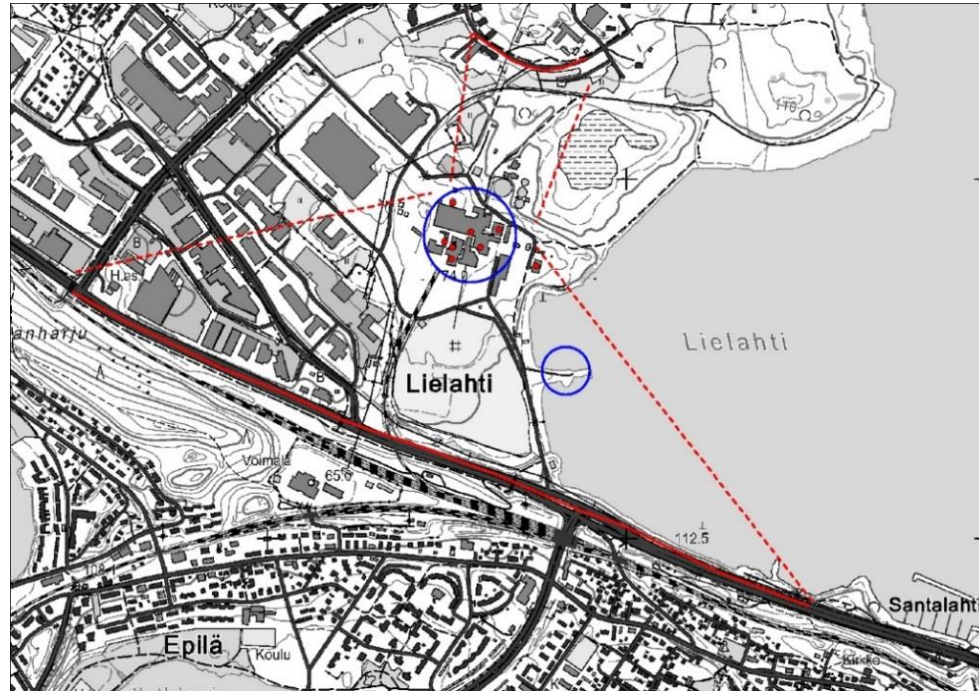
Kartta: Tehtaan julkisivuja ja keskeisiä näkymäsuuntia. Kuvat yläriivi: tehdas eteläpuolelta, entisen Teivaalantien suunnasta sekä länsipuolelta, kylätontin takaa. Alarivin kuvat vasemmalta: tehdas eteläpuolelta, teollisuusradan penkereeltä. Koillisesta, Ollinojanlahden puhdistus- ja maanläjitysalueelta. Talvikuva länsipuolelta, kappelilta. Kaakkoispuolelta, kartanon puistokujanteelta sekä itäpuolelta kartanolta.

Lisäys lokakuu 2021 / Kuvissa näkyvät tehtaan julkisivut ovat muuttuneet erityisesti etelästä ja lännestä katsottuna vuosien 2016-2021 aikana tehtyjen purkutöiden myötä. Nuorempien kerrostumien purkaminen (mm. kattilahuone) on tuonut esille aluejulkisivussa tehtaan vanhemmat osat ja korostanut tehtaan piipun merkitystä kaukomaisemassa.

KUVAUS	MERKITYS
<p>Tehtaan historiallinen pääjulkisivu on etelään, jossa tehdas ja sen keskeiset rakennukset näkyvät edelleen avoimen varastoalueen ansioista maisemaa vahvasti hallitsevana elementtinä. Hyviä, historiallisia näkymiä edustavat mm. tehdas puutavaraliikenteen tie, entinen Teivaalantie ja korkean penkan päällä kulkeva teollisuusrata sekä harjun reunaan seuraava valtatie 3. Pohjoispuolella Ollinojanlahden täyttämisen ja läjittäminen ovat muodostaneet 2000-luvulla hyvän näköalapaikan pohjoispuolisen teollisuusmaiseman kerrostumiin. Itäpuolella, kartanon suunnasta rakennettu maisema kasvaa asteittain, pienipiirteisempänä ja selkeän rajapinnan kautta teollisuusmaisemaksi. Vanha reitti kartanolta navetan ohi on säilynyt sen itäpäästä. Lännessä autoitunut kylätontti muodostaa hyvän näkymän erityisesti sotien jälkeiseen teollisuusrakentamiseen. Nottbeckin kappelilta näkyy kartanon torni, näkymässä teollisuusmaisemaa edustavat teollisuusmaiseman modernin rakennusperinnön edustajat, vuoden 1959 kattilahuone ja haihduttamo.</p>	<p>Ilmiöt: Tehtaan julkisivut, Teivaalantien pääjulkisivu, yhdyskunnan julkisivu, kartanon julkisivu</p> <p>Toimenpidesuosittukset: Tehtaan julkisivut, näkymät ja niiden historialliset ominaispiirteet tulisi huomioida suunnittelussa.</p> <p>Herkkyys ja muutoksensietokyky: Kestää muutoksia kulttuuriympäristön ehdoilla.</p>

LIITEKARTTA 7

MAISEMA: TEHDAS LIELAHDEN TAAJAMAMAISEMASSA

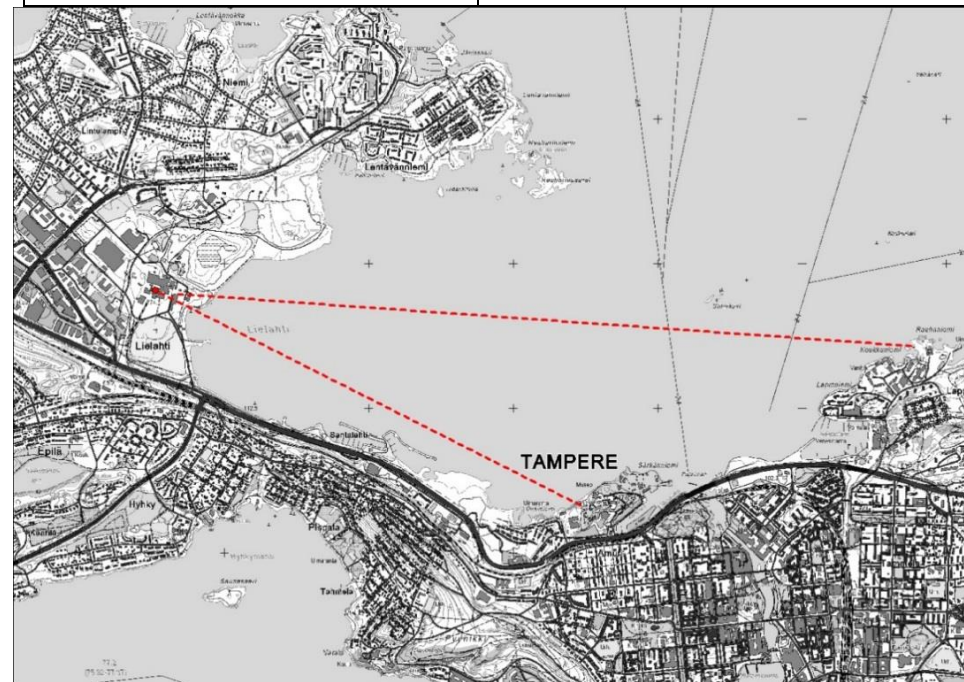


Punaisten katkoviivojen välinen alue = tehtaan näkyminen Lielahden taajaman tiemaisemassa. Eteläpuolella valtatie 3. ja pohjoispuolella Federleykatu (rak. 2010-l). Sininen rengas=tehdasalue ja satamalaituri, Möljä. Punaiset pisteet = korkealle kohoavat rakennusmassat, kartano (1893), savupiippu (1914), vesitorni (1918), Keittämö (1914,1926, 1951, 1959), Spriitehtaan torni (1940), Kattilahuone (1959) Valkaisimon torni (1961-62), Hiertämö (1985). Kuvat vasemmalta tehdas Pölkyläniemestä sekä valtatie 3:lta, tehtaan varastoalueen ja liikekeskuksen takaa. Lisäys lokakuu 2021 / Korkealle kohoavista rakennusmassoista purettu spriitehtaan torni, kattilahuone ja hiertämö. Erityisesti piipun vieressä kohonneen kattilahuoneen purkamisen on muuttanut tehtaan pääjulkisivua etelän suunnasta tarkasteltuna ja korostanut tehtaan piipun asemaa.

HISTORIA	KUVAUS	MERKITYS
<p>Lielahden selluloosatehdas on matalalla harjanteella, johon sijoittui keskiajan lopulla 6 taloa käsittänyt Lielahden kylä. Harjannetta rajasi eteläpuolella laakeassa notkelmassa ollut Possijärvi sekä pohjoispuolella Ollinojanlahti. Kylän pellot olivat tiiviisti kylätontin ympärillä, harjanteen päällä ja rinteissä. Kylä supistui 1600-luvulla yksinäistaloksi, joka suoritti ratsupalvelua. Rusthollin tontti jää vanhan tehdasalueen länsireunalle. Rustholli kehittyi Nottbeck –suvun kartanoksi 1890-luvulla, jolloin tilaan liitettiin myös läheiset kylät Niemen kylää lukuunottamatta. Kartanoa seurasi 1913 sen talouspihaan perustettu selluloosatehdas. Tehtaan ja sen pohjoispuolelle sijoittuvan tehdasyhdyskunnan suunnitteli arkkitehti Birger Federley. Tehdasyhdyskunnan rakentaminen hiipui 1930-luvulla tehtaan omistajan vaihtuessa. Federleyn kartanoon, maatalouteen ja luonnonoloihin sovitettu suunnittelema rakenne, tehdas, pellot ja asuinalueet säilyivät kuitenkin aina 1960-luvulle saakka, jonka jälkeen rakennetut uudet tehtaot, teollisuuskylä ja liikekeskus peittivät alleen vanhan peltomaiseman ja harjanteen. Tehtaan jätevesialtaana toiminut Ollinojanlahti katoaa maisemasta asteittain 1900-luvun jälkipuoliskolla. Huolimatta ympäristön muutoksista vanha tehdasalue ja kartano ovat säilyttäneet hallitsevan asemansa Lielahden maisemassa. Tehtaan pääjulkisivu suuntautui etelään vanhalle Teivaalantielle, joka korvataan 1930-luvulla harjua seuraavalla, nykyisellä Vt. 3 tiellä.</p>	<p>Vanhin, pääosin vuosina 1913-1985 tiiviisti rakennettu tehdasalue sijoittuu matalan harjanteen päälle. Tehdasta rajaavat itäpuolella Näsijärvi sekä etelä- ja pohjoispuolella sen avoimet varasto- ja jätealueet. Luoteispuolella oleva Lielahden teollisuus- ja liikealueet jäävät maiseman notkelmaan, jolloin tehdas ja sen lukuisat tornimaiset osat muodostavat hyvin hallitsevan elementin tie- ja taajamamaisemassa. Tehtaan itä- ja länsipuolella ovat kartanon pääpiha ja autioitunut kylätontti. Erityisesti Epilänharjua seuraavalle Vt. 3 tielle tehdas näyttäytyy hyvin hallitsevana elementtinä Näsijärven yhteydessä ja myös liikekeskuksen takaa.</p>	<p>Ilmiöt: Teollisuuserostumat 1913-2008, Lielahden teollisuustaaajaman/yhdyskunnan punainen, historiallinen sydän, avoimen ja rakennetun maiseman rajapinnat. Yhteys vesistöön. Maisemahistoria, paikka on ollut maiseman tiiviisti rakennettu kiintopiste yli 400 vuotta, ensin kylä, rustholli, kartano ja tehdas. Tehtaan pääjulkisivu etelään, ensin Teivaalantielle ja 1930-luvulta alkaen nykyiselle Vt. 3:lle.</p> <p>Toimenpidesuosituks: Tehtaan ja kartanon historiallinen, hallitseva ja selkeärajainen asema tie- vesistö- ja taajamamaisemassa tulisi säilyttää. Näkömääsektorien rakennustöissä tehtaan asema tulee huomioida.</p> <p>Herkkyyks ja muutoksensietokyky: Kestää muutoksia, kulttuuriympäristön luonne ja ominaispiirteet huomioitava.</p>

LIITEKARTTA 8

MAISEMA: TEHDAS KAUKOMAISEMASSA



Vasemmalla on rajattu karttaan näkymärajat Tampereelta Lielahteen, jossa sellutehtaan piippu (1914) ja kattilahuone (1959) muodostavat Näsijärven Lielahden vesi- ja harjumaisemassa hyvin näkyvän kiintopisteen. Keskellä on Tampereen kartta v. 1964, jolloin 1900-luvun alkuun mennessä kaupungin ympäristöön, rannoille ja ratojen varsille levittäytynyt teollisuus oli vielä voimissaan. Kartassa ruskealla merkitty teollisuus keskittyy liikennereittien, vesistöjen ja rautateiden ympäristöön. Oikealla on Lapinniemen kärjestä otettu kuva. Maisemassa näkyvät Näsinneula, haulitorni, Lielahden voimala ja Lielahden sellutehdas. Vuonna 2015 teollisuus on väistynyt liikennereittien ja asutuksen tieltä Näsijärven rantamaisemasta. Vuoteen 2008 toiminut Lielahden tehdas edustaakin viimeisiä teollisuustoimintaa ja –maisemaa Näsijärven kaupunkimaisemassa.

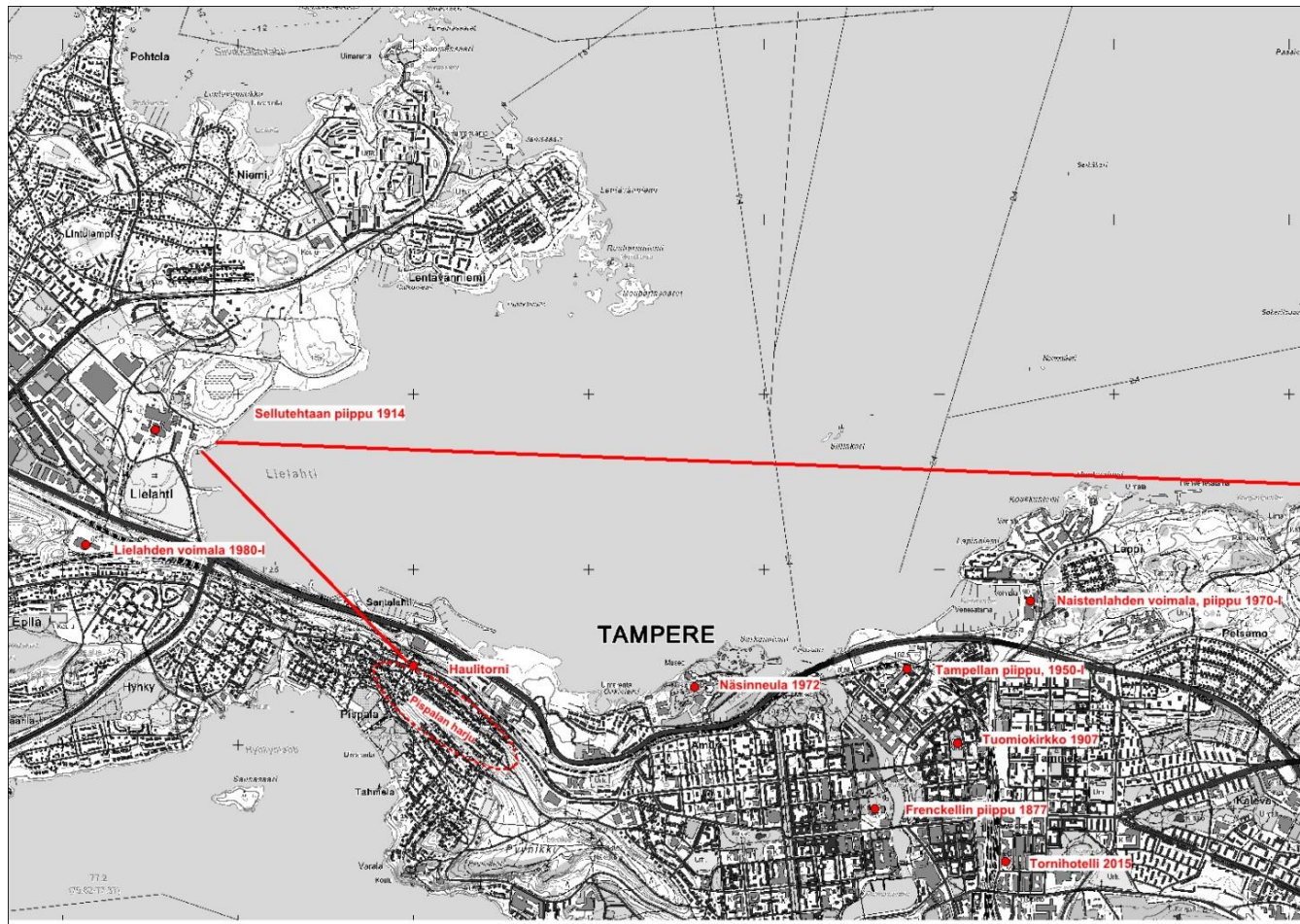
Lisäys lokakuu 2021/ Tampereen suunnalta Lielahtea kohden katsottaessa kiintopisteinä näkyvistä elementeistä kattilahuone on purettu vuonna 2020, mikä on muuttanut kaukomaisemaa ja korostanut tehtaanpiipun asemaa maisemassa entisestään.

HISTORIA	KUVAUS	ARVOT
<p>Tampereen teollisuuden lähtökohdaksi oli Tammerkoski ja 1779 myönnetty kaupunkioikeudet. Höyrykoneen keksimisen ja sallimisen jälkeen teollisuus levisi 1800-luvun jälkipuoliskolla pitkin vesistöjen rantoja ja rautateitä. Tammerkosken suurten tehtaiden ohella Tampereen teollistuminen näkyi kaupunkikortteleiden ohella laajalla alueella. 1900-luvun vaihteessa ja itsenäistymisen alkupuolella syntyivät kartalla näkyvät Särkänniemen, Lielahden, Hatanpään, Härmälän, Pynnin, Etu-Järvensivun, Lapinniemen, Särkäsaaren, ja Santalahden teollisuusalueet sekä niiden yhdyskunnat, joiden pohjalta rakentuivat nykyiset kaupunginosat. Rantamaisemassa näkyi teollisuus, ei kaupunkiasutus. Kaupungistumisen edetessä rakennusmuutosta elävä teollisuus alkoi väistyä 1980-luvulta alkaen kaupunkialueelta ja vuosituhanen vaihteessa suurin osa vanhoista teollisuuslaitoksista olivat siirtyneet uuteen käyttöön tai purettu. Kaupunkialueella vanhoilla teollisuusalueilla toimivaa teollisuutta edustavat lähinnä Hatanpäällä Lokomo ja keskustassa Tako.</p>	<p>Kaupunkiin, mm. Särkänniemeen, Lapinniemeen ja Paasikivi-Kekkosentielle Lielahden tehtaasta näkyy kaukomaisemassa piippu ja vuonna 1959 rakennettu voimalaitosrakennus. Rakennukset muodostavat yhdessä Epilänharjun ja Lielahden voimalan kanssa taustan vesistömaisemalle</p>	<p>Ilmiöt: Tampereen ja Suomen teollistuminen, teollisuuskaupungin piirteet, Näsijärven teollisuushistoria, maisemahistoria</p> <p>Toimenpidesuositukset: Tampereen ja ympäristön historiallisen teollisuuden ja teollisuusnäkyvien teemaintoointi.</p> <p>Herkkyyks ja muutoksensietokyky: Ei kestä muutoksia kulttuuriympäristön muuttumatta merkittävästi. Savupiipun ja voimalan asema kaukomaiseman näkyvänä kiintopisteinä olisi turvattava.</p>

LIITEKARTTA 9

MAISEMA: NÄKYMÄ KAUPUNKIIN LIELAHDEN KARTANOPIUISTON NÄKÖALAPIIKALTA

1900-l



HISTORIA	KUVAUS	MERKITYS
<p>Kartanon puiston näköalapaikalla oli 1880-luvulla suurehko, huvilamainen puurakennus, joka purettiin ilmeisesti uuden kartanorakennuksen (1893) valmistumisen jälkeen. Puistorakenteisiin kuuluva näköalapaikka on mahdollisesti rakennettu sen jälkeen. Näköalapaikan aita on mahdollisesti nuorempi, 1900-luvun puolelta. Rantaan, Nottbeckien ajan venerantaa vievä luiska on 1880-luvulta. Näköalapaikka on merkitty vanhimpaan kartanoaluetta esittävään, vuonna 1910 tehtyyn karttaan.</p>	<p>Kartanon vanhaan puistoon liittyvä näköalapaikka. Paikalta avautuu erittäin hyvä, laaja näköala kaupunkiin. Kiintopisteinä ovat mm. Pispalan harju, Haulitorni, Näsinneula, Tuomiokirkko, Hotelli Torni ja tehtaiden piiput.</p>	<p>Ilmiöt: Tamperelainen kaupunkikuva, Näsinneula, vesistöt, harjut ja piiput. Näköalapaikan maisemassa avautuu harvinaisen hyvä kokonaiskuva kaupunkiin, luonnonelementtien, Näsijärven ja Pispalanharjun ohella historiallisina kaupunkikerroksina ja kiintopisteinä erottuvat 1900-luvun alun kirkkontornit ja teollisuuden piiput sekä uuden ajan korkea rakentaminen.</p> <p>Toimenpidesuosittukset: Näkymää ei saisi peittää.</p> <p>Herkkyyks ja muutoksensietokyky: Sietää muutoksia huonosti, keskeiset näkymäelementit tulisi huomioida suunnittelussa.</p>

LIITEKARTTA 10	ARVOALUEET: LIELAHDEN RUSTHOLLIN TONTTI JA KRAEMERIN PUISTO	ARVOLUOKKA: 1	AJANJAKSOT 1760-I, 1910-I, 1950-I
-----------------------	--	----------------------	--



Punainen rasteri = Arvoalueen raja. Ruskea katkoviiva= tielinjat 1763. Punainen katkoviiva = Lielahden rusthollin tontti 1763. Vihreä pisteiviiva = Kraemerin puisto 1910. Kuva: Kylätonttia länsireunalta kuvattuna, etualalla on sprisäiliön betonirakenteita. Rusthollin asuinrakennus on merkitty 1763 edessä näkyvän Ligniinitehtaan konttorin paikkeille. *Lisäys lokakuu 2021 / Kuvassa näkyvät tuotevarasto, spritehdas ja ligniinitehdas purettu/puretaan.*

HISTORIA	KUVAUS	MERKITYS
<p>Lielahden keskiajan loppupuolella perustetussa kylässä oli 1560-luvulla kuusi taloa. Taloista muodostettiin rustholli 1600-luvulla. Kylän vanhinta sijaintia Possijärven ja Ollinojanlahden välisellä matalalla harjanteella ei tunneta. Arvoalueeksi rajatulla alueella rustholli näkyy 1729 ja 1763 kartoissa. Lielahden rustholli myytiin 1872 Finlayson Oy: omistajalle ja ruukinpatruuna Wilhelm von Nottbeckille. Lielahden rusthollin ja sen pohjalta rakennetun Nottbeckien kartanon rakennuksista ei ole tarkkaa tietoa 1800-luvulta. Niemessä oli puuhuvila 1880-luvulla, jonka rakentaja voisi olla vanhempi Wilhelm von Nottbeck. Nykyinen, tehtaan itäpuolella säilynyt kartanomaisema on rakennettu 1880- ja 1890-luvulla nuoremman Wilhelm von Nottbeckin toimesta. Kartanoajan vanhimmassa vasta vuonna v. 1910 tehdyssä kartassa vanha kylätontti oli osa laajempaa kartanon puistoja ja puutarhoja käsittävää viheraluetta. Vanha kylätontti oli tällöin autio ja nimetty Kraemerin puistiksi, joka viittaa Aurora Kraemeriin, joka omisti tilan 1869-1872.</p>	<p>Tehdasalueen keskelle jäävä, itä- ja pohjoisreunoilta leikattu mäki-alue on pääosin rakentamaton. Puustoa on karsittu, mutta mäellä on mm. vanhoja lehmäksiä. Alueen eteläosassa on Ligniinitehtaan konttori (rak. 21) 1950-luvulta ja samalta ajalta oleva muuntajakentän jäänteet. Ligniinitehtaan eteläpuolella näkyy heikosti vanhan Teivaalantien linjaus. Länsirajalla on sprisäiliöiden betoniperustukset 1940- ja 1960-luvulta. Mäellä on pieni kuoppa, jossa on nähtävissä vähäisiä kivrakenteita. Arvoalueeksi on rajattu kylätontin ja puiston säilyneet osat. Kylätontin itäkulma ja rakuunatorpan alue ovat tuhoutuneet 1940-luvun jälkeen tehtaan laajentuessa.</p>	<p>Ilmiöt: Vanha kylätontti, rustholli, kylätie, rusthollin/kartanon puisto, teollisuus 1950-l</p> <p>Toimenpidesuosittukset: Historiallisten ominaispiirteiden, kylätontin, tielinjan, puistohistorian ja teollisuuden säilyttäminen ja vahvistaminen.</p> <p>Herkkyyden ja muutoksensietokyky: Kestää muutoksia, kulttuuriympäristön luonne ja ominaispiirteet huomioitava.</p>

LIITEKARTTA 11	ARVOALUEET: NOTTBECKIN KARTANOMILJÖÖ	ARVOLUOKKA: 1	AJANJAKSO: 1880- ja 1890-luku
-----------------------	---	----------------------	--------------------------------------

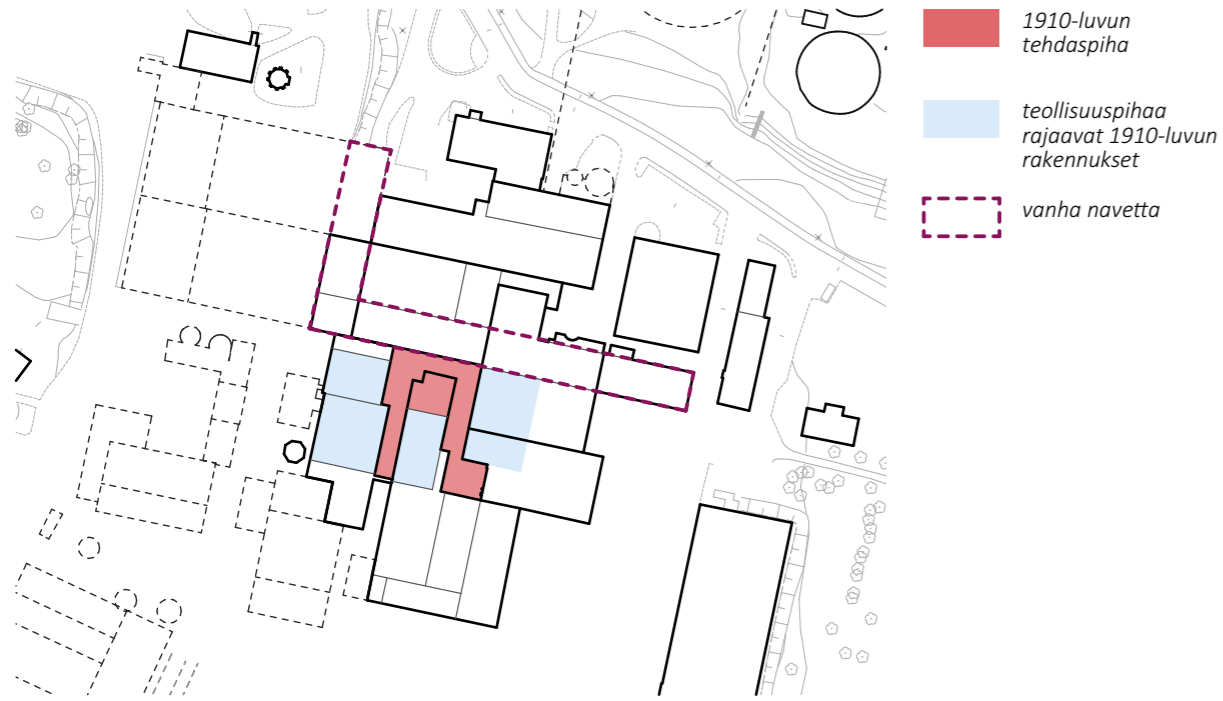


Punainen rasteri = Lielahden kartanon ja kappelin arvoalueen rajaus. Punainen katkoviiva = historiallinen näkymäyhteys kartanon (1893) ja kappelin (1885) välillä. Syyskuvassa on kartanon puistoa ja fragmentiksi jääneet kiviportaatt. Oikealla talvikuvassa näkymä kappelilta kartanolle, ligniintehtaan purku joulukuussa 2015 muodosti näkymäyhteyden uudelleen. Kartanon torni näkyy punaisena näkyvän vedenpuhdistuslaitoksen oikealla puolella.

HISTORIA	KUVAUS	MERKITYS
<p>Finlaysonin vanha patruuna, Wilhelm von Nottbeck osti Lielahden rusthollin 1872. Rakennuskannasta tai rusthollin sijainnista ei ole tietoja. Lielahdessa oli 1880-luvulla suurehko puuhuvila lähellä rantaa, nykyisen näköalapaikan vieressä. Tila siirtyi 1890 hänen pojalleen Wilhelm von Nottbeckille, joka oli asunut jo 1880-luvulla Lielahdessa. Nuoremman Nottbeckin aikana tilan maataloutta kehitettiin voimakkaasti, tilalle rakennettiin mm. kapearaiteinen rautatie ja suuri navetta. Puiston, puutarhan ja talouspihan kulmaan valmistui nykyinen päärakennus 1893. Nottbeckien aika päättyi 1904, jonka jälkeen kauppias K.J. Dahlström omisti tilan vuoteen 1910. Hänen jälkeen tila siirtyi osakeyhtiö Lielahden omistukseen ja tilan pilkkominen alkoi. J.W. Enqvist -yhtiö osti kantatilan 1913 ja perusti selluloosatehtaan kartanon talouspihaan. Tehtaan aikana kartano oli asuin- ja konttorikäytössä. Sellutehtaan seuraajaksi perustettu kemihierretedhas lopetti teollisen toiminnan vanhalla tehdasalueella 2008. Tampereen kaupunki osti tehdasalueen 2015.</p>	<p>Alue käsittää kartanon puistoon sijoittuvan päärakennuksen (1893) ja sen pohjois- ja länsipuolella olevan työväen asuinpihan rakennuksia ja puutarhan jäänteet. Rakennuksia suojaa kasvillisuus, johon kuuluu puistopuiden ohella luonnonkasvillisuutta. Puisto ja puutarha ovat lähinnä nurmipintaisia tai villiintyneitä.</p> <p>Alueella on säilynyt Lielahden kartanon asuinpiha sekä osa talous- ja puutarhapihaa. Alueeseen sisältyy kartanorakennus, puisto, puistokuja, puutarha, ranta, näköalapaikka, työväen asuinpiha, asuinrakennukset, talousrakennukset, viljamakasiini, maakellari ja portinvartijan asunto. Länsipuolelle, kartanon entiselle pellolle sijoittuu suvun hautakappeli (1885). Kappelia ja päärakennusta erotti kartanon puutarha ja pellot, tässä työssä on tulkittu että rakennusten välillä olleen osin jopa suunniteltu näkymäyhteys.</p> <p>Kartanon talouspihaan ja puutarhaan 1913-1985 rakennetusta selluloosatehtaasta huolimatta on kartanon 1890-luvulla rakennettu kartano ympäristöineen on säilynyt selkeänä kokonaisuutena.</p>	<p>Ilmiöt: Nottbeck -suku, punatiili, Tampereen teollisuushistoria, kertaustyylit, sosiaalinen hierarkia, huvilakulttuuri, kartanokulttuuri, puistokulttuuri, englantilainen puisto, rantarakentaminen, hautausmaa, maa- ja karjatalous. Teollisuuskausi, johtajan asunto, pääkonttori.</p> <p>Toimenpidesuosituks: Kokonaisuus tulee säilyttää. Puistoinventointi. Vanhan puisto- ja puutarha-alueen kunnostaminen ja palauttaminen. Historiallisten rajapintojen huomiointi vesistö, teollisuus ja Teivaalantie, sisäinen jako: puutarha, puisto, kartano ja työväen asuinpiha. Maisemallisen aseman säilyttäminen, näkymä vesistöön ja kaupunkiin. Maisemayhteys kartanon ja kappelin välillä tulee säilyttää.</p> <p>Herkkyyks ja muutoksensietokyky: Kestää huonosti muutoksia, toimenpiteet enemmän vanhan asun palauttamista tai jonkin verran muutoksia. Kulttuuriympäristön luonne ja ominaispiirteet on huomioitava.</p>

LIITEKARTTA 12

Arvoluokka: 1



J.W. Enqvist -yhtiö perusti selluloosatehtaan Lielahden kartanon talouspihaan vuonna 1913. Tehtaan lähtökohtana oli kartanon suuri navetta, jonka eteläseinustalle valmistuivat 1914 ensimmäiset, prosessin kannalta keskeiset teollisuusrakennukset. Voimalaitoksen (20), Kuorimon (18) ja Massa- ja sihtiosaston (26) sekä Keittämön (27) julkisivut suunnitteli tampereläinen arkkitehti Birger Federley. Rakennukset muodostivat tehtaan pääjulkisivun, joka suuntautui etelään, kartanoa ohittavalle vanhalle Teivaalantielle. Edustavien rakennusten tyyli oli ajan monumentaalista klassismia. Rakennuksia on myöhemmin laajennettu useasti ja vanha navetta on korvautunut uudisrakennuksilla.

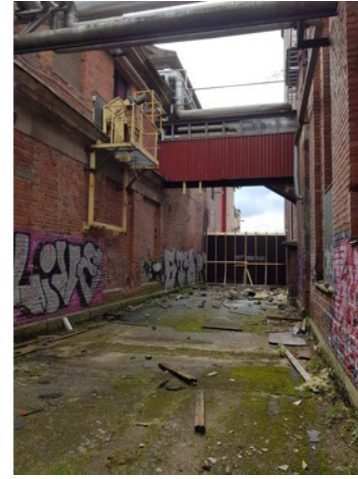
Arvoalueeksi on rajattu tehtaan ensimmäisten rakennusten Voimalaitos (20), Kuorimo (18), Massa- ja sihtiosasto (26) sekä Keittämö (27) väliin jäävä pieni aukio, jonka reunoilla ovat edelleen 1910-luvulla rakennetut tehdasrakennukset. Rakennuksista on edelleen nähtävissä Federleyn käyttämän monumentaalisen klassismin piirteet; pilasterit ja leveät listat. Tehdaspihan pohjoisreunan muodostanut vanha navetta on korvautunut samalle paikalle 1920-, 1940- ja 1960-luvulla rakennetulla Valkaisimolla (15). Punatiilen ja putkilinjojen ohella tilaa hallitsevat Keittämön ja Valkaisimon torniosat. Arvoalueeseen kuuluvat pihaan johtavat kujanteet, jotka ovat syntyneet laajennusosien rakentamisen myötä.

Teollisuusrakennuksia on muokattu vastaamaan kulloiseenkin tarpeeseen, ja muutosjäljet näkyvät tiilijulkisivuissa avattuina ja umpeen muurattuina aukkoina. Oman kiinnostavan lisänsä tehdaspihan autenttiseen luonteeseen antavat rakennusten julkisivuihin kiinnittyvät teolliseen toimintaan liittyvät metallirakenteet.

Navetta/sellutehdas, teollisuustoiminnan alku, 1910-luvun teollisuusmiljö, punatili/klassismi, Birger Federleyn tuotanto, prosessiteollisuus

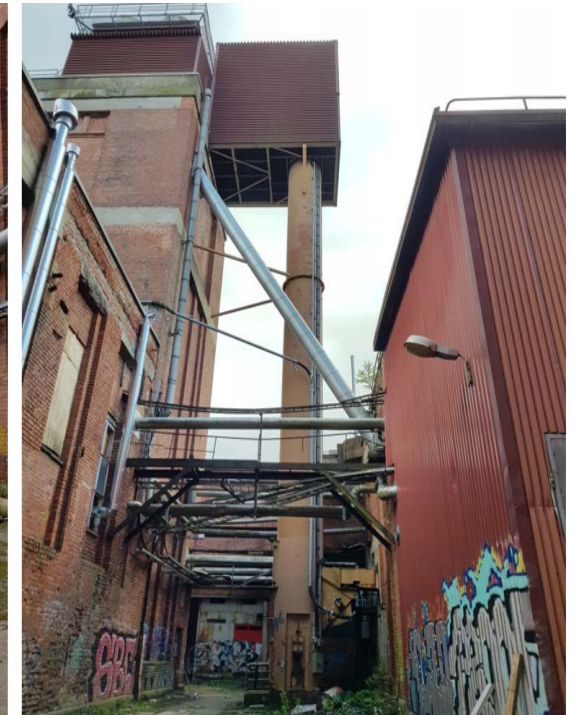
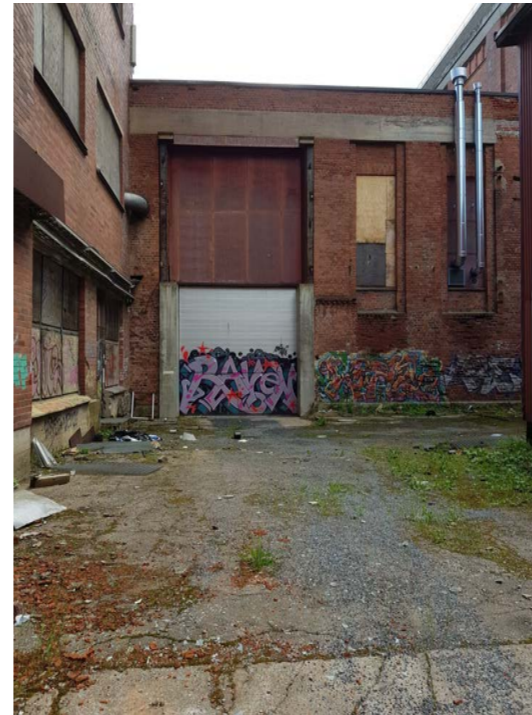
Pihatilan säilyttäminen ja palauttava kunnostus. Julkisivujen kunnostus. Hakkusuojan (18-5) purkaminen avaa pihatilaa ja parantaa sen käyttömahdollisuuksia. Yhteyksien avaaminen itään kartanolle, länteen porttikongin kautta raitiovaunupysäkillä ja kujanteen kautta etelään.

Kestää muutoksia jossain määrin, tilan rakenne, ominaispiirteet ja intensiteetti tulee säilyttää.



Rakennusten julkisivuihin on kiinnitetty erilaisia tehdastoimintaan liittyviä rakenteita.

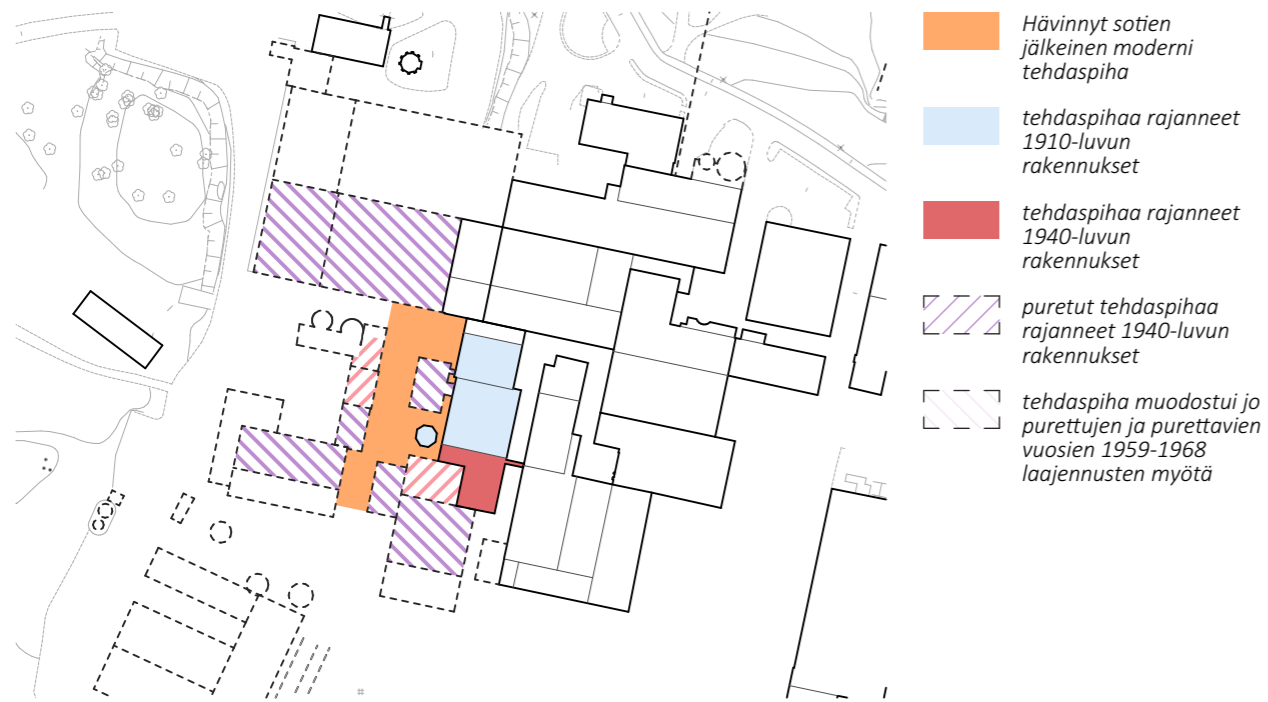
Teollisuuspihan pohjoispää, näkymä kohti länttä ja Voimalaitoksen (20) julkisivua. Vasemmalla Kuorimon Hakkusuojan (18-5) profiilipeltijulkisivua ja oikealla Valkaisimo (15). Tehdaspihalle saavutaan lännestä kytkinlaitoksen (20-5) ali kulkevasta porttikongista.



Teollisuuspihan pohjoispää, näkymä kohti itää ja Massaosaston (26) julkisivua.

Näkymä Kuorimon (18) ja Voimalaitoksen (20) välistä etelään. Saapumissuunta etelästä teollisuuspihalle.

Näkymä Massaosasto (26) ja Keittämön (27) sekä Kuorimon (18) välistä etelään. Näkymän päätteenä on Kuorimon laajennus 1960-luvulta.



Kartanoaikana paikalla oli puiston halki talouspihaan vievä tielinja. Teollisuuden alkuvaiheessa tie ja navetta muodostivat tehdasalueen länsirajan, ja paikalla oli navettaan sijoitetun varaston pistoraide. Moderni tehdaspiha muodostui, kun Voimalaitoksen (20-1 ja 2 sekä 4) ja Spriihtehtaan (29-1) ympärille sotien jälkeen vuosien 1959-1968 välillä rakennettiin uusia teollisuusrakennuksia ja laajennettiin olemassa olleita. Haihduttamo (13-1 ja 2) valmistui 1959, Tuotevarasto (24-1 ja 2) 1959 ja 1960 sekä Voimalaitoksen kattilahuone (20-6) 1959 ja turbiinisali (20-7) 1968. Voimalaitokseen, Haihduttamoon ja Spriihtehtaan tehtiin uusia laajennuksia vielä 1970-luvulla.

Haihduttamo (13) ja Spriihtehtas (29) on purettu myös Tuotevarasto (24) puretaan. Voimalasta on purettu 1950-luvulta eteenpäin tehdyt laajennukset. Jäljellä on alkuperäinen Federleyn aikainen pannu- ja konehuone sekä osa vuoden 1949 laajennuksesta (20-4) ja kytkinlaitos (20-5) Voimalan ja Valkaisimon (15) välissä.

M
Arvoalueeksi oli aiemmin rajattu sodan jälkeen tehtaan vanhaan rajapintaan rakentunut piha-alue. Pihaa rajanneista rakennuksista vanhimpia ovat punatiilliset voimalaitoksen osat (20-1 ja 2 sekä 4) ja vuoden 1940 Spriihtehtas (29-1). Pihan ilmettä kuitenkin hallitsivat rakennusten myöhemmät laajennukset, joiden julkisivumateriaaleina olivat siporex elementit ja mineriitti.

Tehdaspihaa länsi- ja pohjoispuolelta rajanneiden rakennusten purkamisen myötä tehdaspiha ja siihen liittyneet arvot ovat kadonneet, eikä piha enää hahmotu ympäristössä.

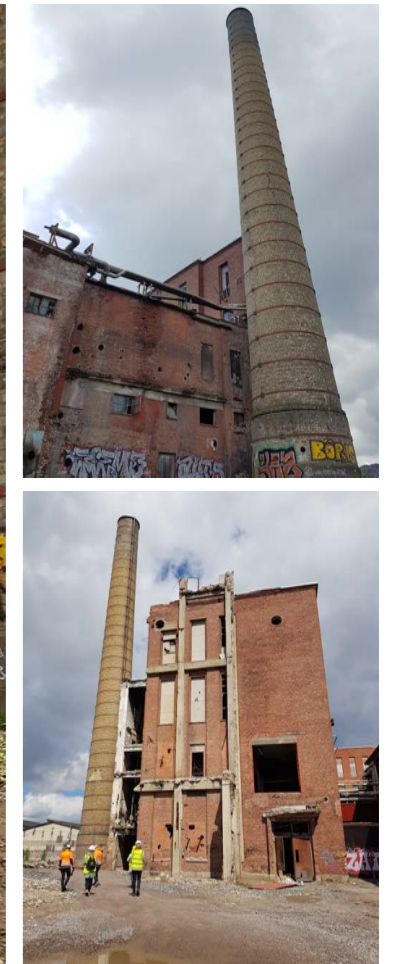
Voimalaitoksen Federleyn aikaisen pannu- ja konehuoneen (20-1 ja 2) länsijulkisivu on tullut aiempaa paremmin esiin, kun sen edestä on purettu vuoden 1968 aaltomineriittijulkisivuinen turbiinisali. Myös Voimalaitoksen vanhan tiilipiipun (14) rooli on korostunut sotien jälkeen rakennettujen suurikokoisten teollisuusrakennusten poistumisen myötä.

U
Toimenpidesuosituks: Säilyneiden rakennusten julkisivujen ja piipun kunnostaminen ja huomioiminen uudistuvassa kaupunkikuvassa.

Herkkyyden ja muutoksensietokyky: Uuden rakentamisen myötä paikalle on mahdollista muodostaa uudelleen sisäpiha, jota uudet rakennukset ja toiminnot rajaavat myös länsipuolella. Uudella pihalla ei kuitenkaan ole tehdaspihan kulttuurihistoriallista arvoa, joka perustui sitä rajaavien sotien jälkeen rakennettujen teollisuusrakennusten muodostamaan kerrokselliseen kokonaisuuteen.



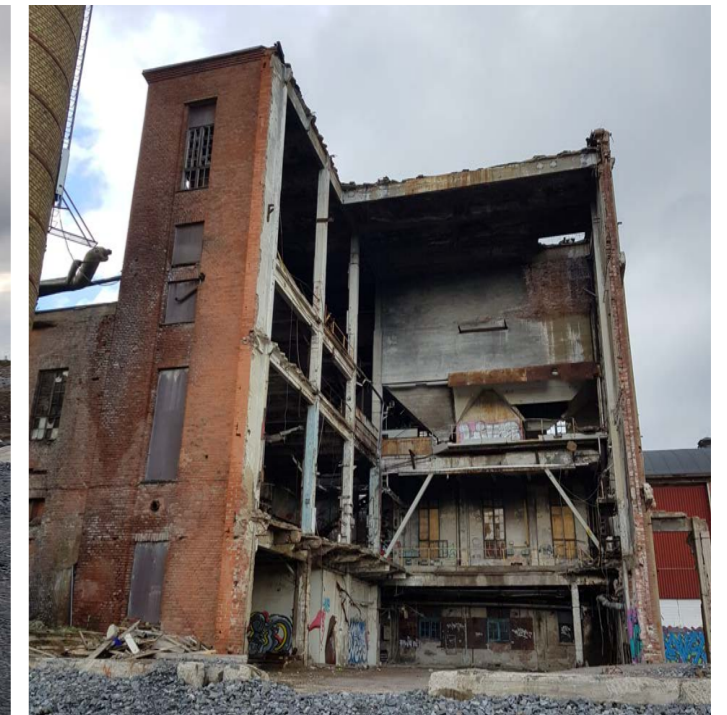
Voimalaitoksen alkuperäinen länsijulkisivu on tullut laajennusosien purkamisen myötä aiempaa paremmin esille. Harjakattoinen Tuotevarasto kuvan vasemmassa reunassa on tarkoitus purkaa.



Voimalaitoksen tiilipiippu on alunperin vuodelta 1914.



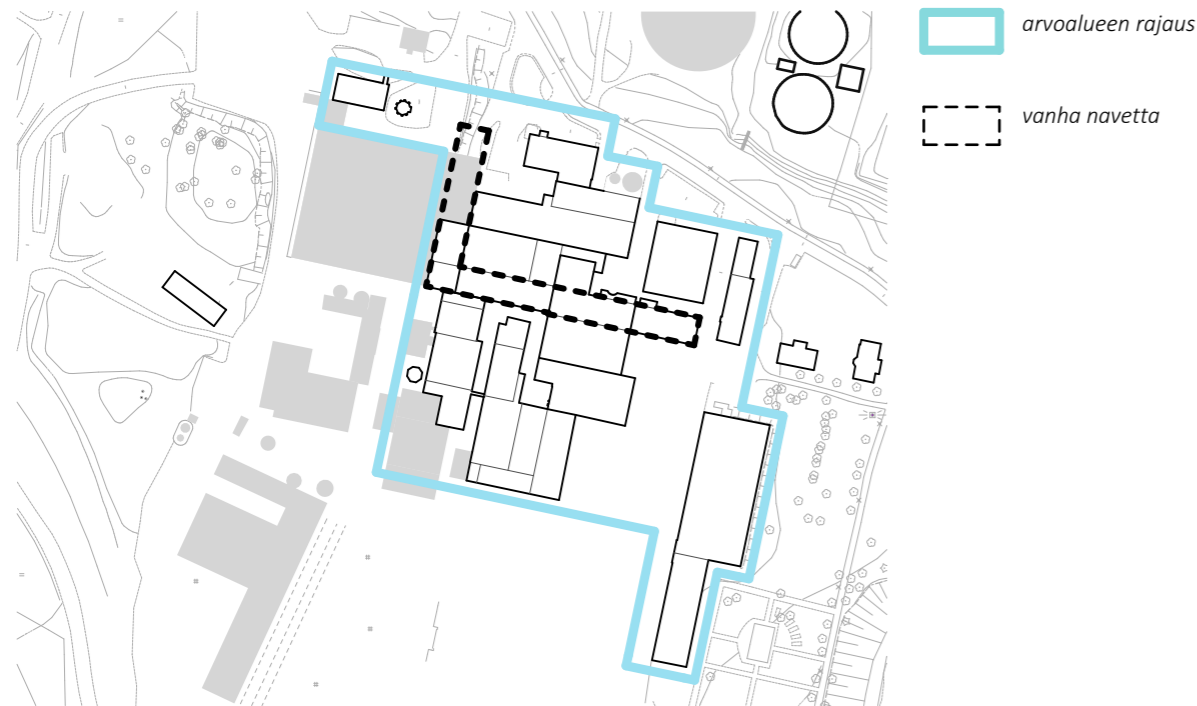
Tehdaspiha on sitä rajanneiden rakennusten purkamisen myötä kadonnut eikä enää hahmotu ympäristössä.



Voimalaitoksen ensimmäinen laajennus vuodelta 1949 on osittain säilynyt.

LIITEKARTTA 14

Arvoluokka: 3



=
Selluloosatehdasta on rakennettu vanhan navetan ympärille, kartanoajan määrittämään koordinaatistoon 1910- 1920- 1930- 1940- 1950-, 1960-, 1970- ja 1980-luvuilla. Eteläpuolella olleet, radan suuntaisesti rakennetut varastot ja lingiinitehtaan rakennukset vaurioituivat tulipalossa ja purettiin 2015. Myöhemmin on purettu lisäksi huonokuntoisimpia ja tulevan raitiovaununlinjauksen alle jääviä rakennuksia, kuten haihduttamo, spriitehdas ja voimalaitoksen eteläiset osat. Rakentamista on määrittänyt prosessiluonteisuus, jossa rakennukset ovat olleet tarpeen rakentaa hyvin tiiviiksi kokonaisuuksiksi. Tehtaan 1910/20-luvulla rakennettuja perusrakennuksia on laajennettu lisäosilla aina tarpeen mukaan.

M
Tiivis, vahvasti historiallinen rakennuskokonaisuus on rakentunut kerroksina, vuosirenkaina vanhan navetan ympärille. Kadonneen navetan pohjan mitat 12x126 ja 12x76 metriä elää vahvana sen paikalle 1920-luvulla rakennettujen uudisrakennusten pohjamitoissa ja sokkelikivissä.

Tehtas on tiivis kokonaisuus. Sellu-, sprii- ja ligniinitehdas sekä viimeisinä vuosina sellutehtaan tiloissa toiminut kemihierretehdas mahtuivat kymmenine rakennusvaiheineen n. 160 x 230 m kokoiselle alueelle. Kokonaisuudella on inhimillinen mittakaava ja kerrostumat ovat tasapainoisia. Tehtaan keskeiset prosessirakennukset valmistuivat 1910- ja 1920-luvulla. Myöhemmin rakennuksia on täydennetty, korotettu ja jatkettu. Tuotannon ja rakentamisen kehityksestä kertovat ajalliset kerrostumat vanhasta uuteen ovat hyvin nähtävissä. Tehtaan toiminnan loppumisen jälkeiset purkutyöt ovat kohdistuneet pääasiassa tehtaan uudempiin osiin, jonka seurauksena teollisuusmaiseman kerroksellisuus on kaventunut ja kokonaisuus erityisesti tehtaan eteläpuolella on palautunut lähemmäs 1900-luvun alun asua.

U
Ilmiöt: Rakennuskerrostumat, tehdas ja rakennukset. Selluloosateollisuuden alku ja loppu. Tiivis prosessiteollisuus, yhteys vesistö- ja rautatiemaisemaan, uitetusta raakapuusta valmiiksi tuotteeksi rautatievaunuun. Puunjalostusteollisuuden kehitys: selluloosatehdas, spriitehdas, ligniinitehdas, kemihierretehdas. Teollisuusrakentaminen 1910-luvulta 1980-luvulle. Rakennuskerrostumien muuttuvat materiaalit ja mittakaava sekä tyylit ja tavat.

Toimenpidesuosituks:

Vaihtelee kohteittain. Tehdaspihojen arvoalueilla suositetaan palauttavia toimenpiteitä. Tehdasmaisemien ja rakennusten ajallisten ja materiaalistien kerrostumien huomiointi aluetta kehittäessä. Avoimen ja rakennetun tilan selkeät, historialliset rajapinnat huomioitava.

Herkkyyks ja muutoksensietokyky: Sietää muutoksia, suojeluarvot määritelty rakennuksittain.

Kartta:

Vaalean sininen paksu viiva = arvoalueen rajaus. Mustalla katkoviivalla on merkitty tehtaan rakenteen määrittäneen navetan sijainti. Navetta korvautui 1920- ja 1930-luvulla uudisrakennuksilla, joiden pohja ja sijainti vastasi navetan pohjaa. Navetan pohjoispääty purettiin vasta 1980-luvulla.

Tehdasalue koillisesta katsottuna vuonna 2016 (kuva Heiskanen & Luoto Oy). Alueen julkisivu on useine rakennusvaiheineen hyvin monikerroksinen.



Tehtaan julkisivu alueelle tullessa etelästä päin kesällä 2021. Tehtaan julkisivu on muuttuu purkujen myötä: arvokkaimmiksi luokitellut ja säilytettävät tehtaan vanhemmat osat nousevat merkittävämpään asemaan ja tehtaanpiipun asema maisemassa korostuu. Vuonna 2021 tehtaan eteläpuolella sijaitseva soranvarastointialue estää alueen havainnoinnin ja kuvauksen suoraan etelästä käsin.

LIITEKARTTA 16

KULTTUURIHISTORIALLISET ARVOT: MERKITTÄVÄT SISÄTILAT

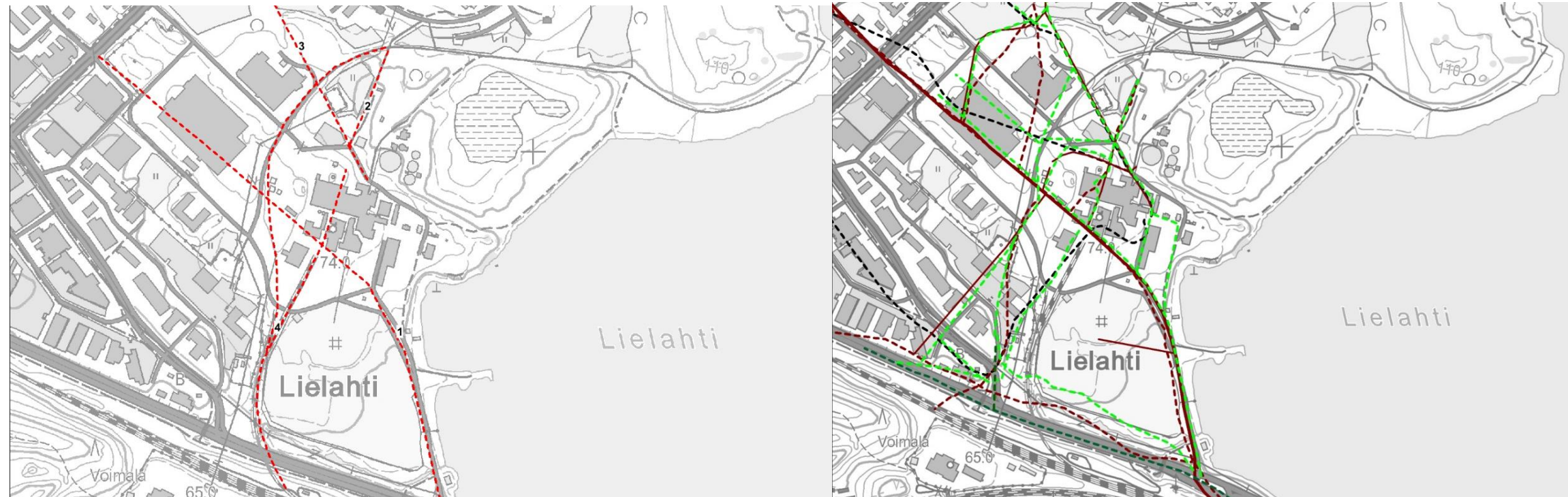


Punainen rasteri = ensimmäinen luokka. Oranssi rasteri = toinen luokka. Vihreä rasteri = kolmas luokka. Valokuvat ylärivissä voimalaitoksen konehuoneen (1914) kattorakenteet ja Suodatinlaitoksen(19) hallitila laitteistoineen. Alarivissä kartanon (1) pääaula ja valkaisimon (15) hallitila kattorakenteineen.

Ensimmäinen luokka: Hyvin säilyneitä, alkuperäisiä sisätiloja, rakenteet, kiinteä sisustus	Toinen luokka: Hyvin säilyneitä tiloja, myöhempiä muutoksia, arvot tunnistettavissa	Kolmas luokka: Tilat muuttuneet, mutta tunnistettavia, visuaalisesti vahvoja tiloja
<p>Rakennus 1, kartano: Sisätilat säilytettävä, nuoremmat kerrostumat huomioitava</p> <p>Rakennus 19, Vedenpuhdistuslaitos 1928/1936: Sisätilat, tekniikka ja kiinteä sisustus säilytettävä. <i>O Arvoluokitus täsmennetty koskemaan vanhemman (rak. 1928) osan sisätiloja.</i></p> <p>Rakennus 15, Valkaisimo 1929: Kaarikatto, avoin tila ja kattorakenteet säilytettävä.</p> <p>Rakennus 20, Pannuhuoneen konehuone 1914: Avoin tila, holvin kattorakenteet, konsolit, hallinosturi ja porraskäytävä säilytettävä.</p>	<p>Rakennus 12, vanha paja- ja sosiaalirakennus 1923/1951: Tilanjaon ja alkuperäisten rakenteiden ja kiinteän sisustuksen säilyttäminen on suositeltavaa.</p> <p>Rakennus 18, Kuorimo 1938: Kaarikatto, avoin tila ja kattorakenteiden säilyttäminen on suositeltavaa.</p> <p>Rakennus 27, Keittämö 1914,1926,1951,1959: Kattilan tai kattiloiden säilyttäminen on suositeltavaa.</p>	<p>Rakennus 17, Kuivaamo 1923: Pitkän kuivaamon tilan ja rakenteiden säilyttämistä tulisi harkita</p> <p>Rakennus 20, Kattilahuone 1949: Korkean hallitilan säilyttämistä tulisi harkita.</p>



LIITEKARTTA 17	HISTORIALLISET TIELINJAT	Tiet, reitit: 1763, 1910, 1938
-----------------------	---------------------------------	---------------------------------------



Kartta vasemmalla: Historialliset tielinjat, 1. Teivaalantien linjaus (kylätie 1700-l) 2. Tielinja Lielahden-Niemi (kylätie 1700-l) 3. Tehtaan ja yhdyskunnan yhdystie (1910-l – 1980-l) 4. Tehtaan ja sahan pistoraide (1910-l)

Kartta oikealla, vanhat tielinjat 1763, 1910, 1938 nykykartalla: Ruskea katkoviiva = tielinjat 1763. Ruskea kokoviiva = tielinjat 1910. Vihreä katkoviiva = tielinjat 1938. Musta katkoviiva = kartanon 1890-luvun kapearaiteinen rautatie. Tummanvihreä katkoviiva = rakenteilla ja suunnitteilla olevat tiet 1938.

HISTORIA	KUVAUS	MERKITYS
<p>Tielinjat kertovat aikakaudesta ja tarpeista. 1700-luvun kylä- ja maatalousyhteiskunnassa reitit yhdistivät kyliä, peltoja, niittyjä, vesistöjä, solmukohtana oli yleensä verkon keskellä oleva kylä. 1700-luvulla reitit yhdistivät Lielahden Teivaalaan ja Niemen kylään sekä Epilänharjun eteläpuolisiin alueisiin. 1900-luvun vaihteessa keskustaksi muodostui kartano, johon mm. tielinja 3 suuntautui. Tehdaskaudella tie 3 oli päätienä tehtaan ja yhdyskunnan välillä. Tehdasajan tärkeitä, tavarankuljetuksen reittejä olivat rautatiet, normaaliraiteinen ja tehtaan sisäinen kapearaiteinen.</p>	<p>Historiallisiksi tielinjoiksi ovat valittu kylän, kartanon ja teollisuuden kannalta keskeiset, historiallisia elementtejä yhdistävät reitit. Arvot ovat linjauksissa, ei rakenteissa. Maastossa valitut reitit ovat säilyneet osittain tai vähintään niistä on säilynyt jälkiä uudempina tielinjoina.</p> <p>Teivaalantie (1) on vanhin Lielahden alueen paikallisista tielinjoista. Vanhasta, Pohjanmaalle ja Turkuun johtaneesta maantiestä erkaantunut tielinja yhdisti jo 1700-luvulla Lielahden ja Teivaalan kylät. Tielinja muodosti kartanon pihapiirin etelärajan 1890-luvulla. Tielinjan alkupää on nähtävissä tehtaan varastoalueen tienä sekä pieneltä osin kylätontin kohdalla. Tie katkaistiin 1900-l puolivälissä ja 1970-luvulla sen länsipää jäi Takon uusien tehdasrakennusten alle.</p> <p>Lielahden ja Niemen kylä 1700-luvulla yhdistänyt kylätie (2) kulki Ollinojanlahden rantaniityn reunaan. Tehdasaikana tie yhdisti tehtaan ja yhtiölle kuuluneen Niemen kartanon sekä sahan.</p> <p>Tehtaan ja yhdyskunnan yhteystie (3) on syntynyt ilmeisesti 1800-luvulla kartanon rakentamisen yhteydessä. Linjausta seurasi mm. kartanon kapearaiteinen rautatielinja. Tehdasaikana tie yhdisti tehdasalueen ja yhdyskunnan ollen käytössä aina 1980-luvulle saakka. Tien hallitseva asema näkyy hyvin Federleyn yleiskaavasuunnitelmassa. Tien varrelle, sen risteyskseen oli suunnitelmissa tarkoitus rakentaa yhdyskunnan kivinen keskusta toreineen. Keskusta ei toteutunut, risteyksessä oli vain Federleyn suunnittelema, 1930-l rakennettu kokoontumistila, Kerhola.</p> <p>Lielahden pistoraiteet (4) yhdistivät 1910-luvulla sellutehtaan ja Niemen sahan valtakunnan rataverkkoon. Pistoraiteet päättyivät tehtaan varastotilojen yhteyteen. Vasta 1980-luvulla tieliikenne syrjäytti radan keskeisen aseman. Historiallisiksi on valittu vanhimmat linjaukset, jotka tehtaan osalta näkyvät korkeana penkereenä ja sahan osalta teollisuusalueen tielinjana.</p>	<p>Ilmiöt: tiehistoria 1763,1910,1938</p> <p>Toimenpidesuosituks: Reitit ja niiden säilyneet osat tulisi säilyttää maisemassa näkyvinä elementteinä, tielinjoina. Kadonneiden osien palauttamista olisi hyvä harkita.</p> <p>Herkkyyks ja muutoksensietokyky: Kestää muutoksia.</p>